

SAINT-AUBIN

DE LA PRÉHISTOIRE AU MOYEN-ÂGE

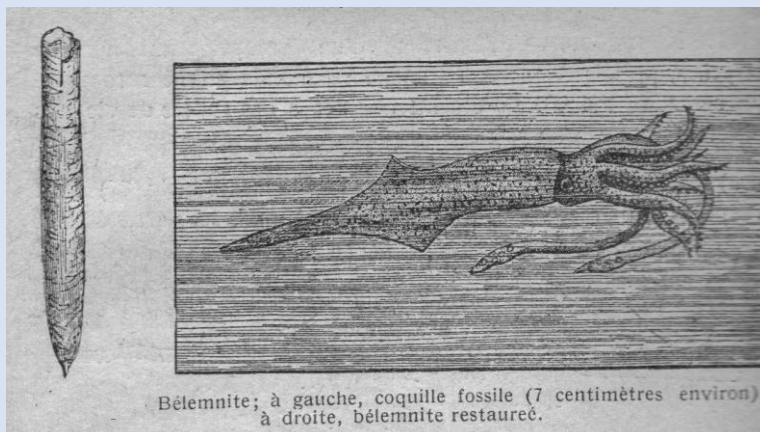
L'objet de cet article est de présenter les vestiges retrouvés essentiellement au lieu-dit « La Gloriette » et qui témoigne de la présence de populations sur notre commune sur cette période très ancienne. A l'origine de ces découvertes, ce sont des fouilles archéologiques qui se sont déroulées du 25 août au 31 octobre 2014 sur l'extension du centre d'enfouissement de notre village.

Un bref rappel des différentes périodes vous sera présenté pour chaque découverte afin de mieux évaluer l'importance des éléments retrouvés.

Le Dévonien

C'est la quatrième période du Paléozoïque, elle s'étend de – 418 millions d'années à – 359 millions d'années. Cette époque a été marquée par l'important développement des poissons et des premiers tétrapodes semi-terrestres dont descendent les amphibiens.

Des bélemnites, céphalopodes marins dibranchiaux fossiles apparentés aux seiches actuelles, ont été trouvés au lieu dit « La Gloriette ». Ces fossiles, incomplets, ont une forme caractéristique « en balle de fusil ».



Des spatanges, appelés souvent « Oursin-cœur » en raison de la forme de leur coquille, ont également été trouvés



Le Crétacé

Cette époque correspond à l'ère secondaire qui s'étend de -145.5 millions d'années à - 65.5 millions d'année, elle se termine avec la disparition des dinosaures non aviens (oiseaux), elle suit le jurassique et précède le paléogène.

Le climat particulièrement chaud permit le développement massif des grands reptiles aquatiques et terrestres ; lors des fouilles au lieu dit la Gloriettes, des dents de squales ont été retrouvées.

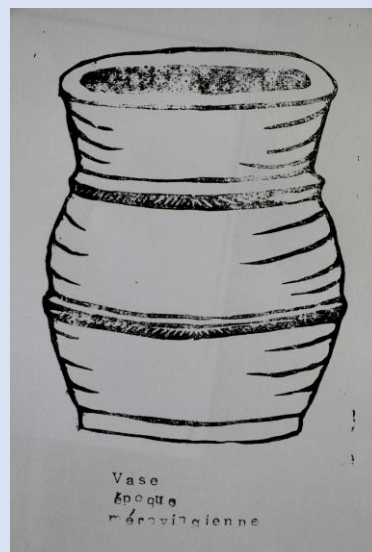


Saint Aubin et la préhistoire

Cette époque commence avec l'apparition des 1^{er} hommes et s'achève avec la découverte de l'écriture en Mésopotamie (Egypte) 3500 ans avant Jésus Christ.

Aux temps préhistoriques, la terre du village était plus boisée qu'aujourd'hui. Des hommes primitifs vécurent au pied des coteaux de la colline de la « Gloriette ». Les fouilles ont révélé la présence d'un ensemble de vestiges du Moyen âge central, organisé autour d'une occupation rurale et de petite zone funéraire. A une altitude de 120 mètres, les hommes bénéficiaient d'une situation élevée qui permettait leur défense.

On y a trouvé des haches en pierre taillée (Le paléolithique) et en pierre polie (Le néolithique), ainsi que des vases.



Les hommes vécurent là pour la chasse dans la forêt et pour la pêche dans la Seine et l'Ardusson. Il y subsiste un chemin qui sépare Quincey de Saint Aubin, un menhir, et un cromlech plus connu sous le nom d'alignement des pierres des autels, c'est un monument mégalithique préhistorique constitué de 9 pierres disposées en cercle.



Saint Aubin à l'époque de la Protohistoire

Âge du Bronze et Âge du fer : (du 9^{ème} au 3^{ème} siècle avant Jésus Christ)

Une minière à silex attribuée à la fin de l'époque du Bronze ancien a été identifiée sur le site archéologique de la Gloriette.

Un ensemble funéraire, fréquenté à la fin de l'âge du bronze a été décapé, il est matérialisé par des enclos circulaires fossoyés et des tombes à crémation.



Monuments circulaires et enclos funéraires



Sépulture

La plupart des défunts étaient inhumés avec des armes



Épée et parure en fer



Pointe de lance en fer

Des bijoux en bronze ornés de corail.



Torque en alliage cuivreux



Bracelet en fer

Des parures dont la très grande qualité révèle le haut statut de leurs propriétaires.



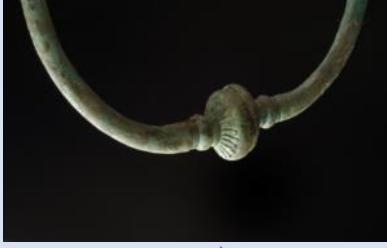
Parure datant du 3^{ème} siècle avant Jésus Christ



Paire de fibules en bronze ornée de corail.



Torque orné de figures humaines (4^{ème} – 3^{ème} siècle avant Jésus Christ)



Collier daté du 4^{ème} siècle
Avant Jésus Christ



Fibule en bronze
dont une ornée de corail

Saint Aubin à l'époque de l'Antiquité

Elle commence vers 3000 ans avant Jésus Christ pour se terminer avec l'effondrement de l'empire Romain et l'invasion germanique en l'an 476.

Les **Sénon**, peuple Gaulois très puissant, occupaient le territoire de la Gloriette, ils se sont fait connaître par le pillage de Rome en 390 avant Jésus Christ. Au delà de leurs qualités militaires, leur créativité mérite d'être saluée.

Le chemin d'Orléans qui traverse le territoire d'Est en Ouest serait une ancienne voie romaine allant en direction de Sens et passant au lieu-dit « Corquelin » où était autrefois le village. Il sépare le lieu-dit de La Chapelle Godefroy du village de Saint Aubin.